

80-jarige herdenking van de aardbeving in de Vlaamse Ardennen



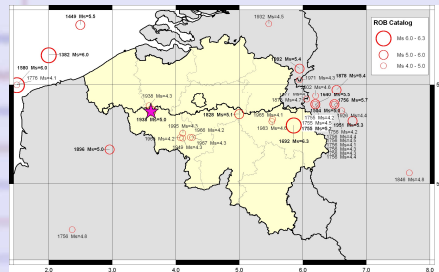
80 ans du tremblement de terre des Ardennes Flamandes

OD Seismologie & Gravimetrie
Koninklijke Sterrenwacht van België (KSB)
<http://www.seismologie.be>

DO Séismologie & Gravimétrie
Observatoire Royal de Belgique (ORB)
<http://www.seismologie.be>

Inleiding

Op 11 juni 1938, een paar minuten voor 12u, werd ons land getroffen door de zwaarste aardbeving met epicentrum op Belgisch grondgebied sinds het begin van de metingen omstreeks 1898. De aardbeving had een magnitude van 5,0 en het epicentrum situeerde zich tussen Oudenaarde en Ronse. De aardbeving werd gevolgd door 7 naschokken in enkele dagen tijd, waarvan 2 met een magnitude boven de 4. Na 17 juni 1938 werd er echter geen enkele seismische activiteit meer opgetekend in deze regio.

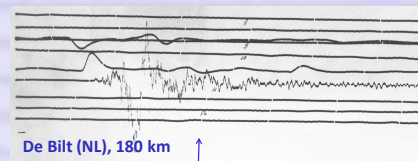


Belangrijkste aardbevingen in België sedert 1350. Séismes les plus importants en Belgique depuis 1350.

Registratie

De aardbeving werd geregistreerd door meer dan 40 seismische stations in Europa, tot zelfs in Moskou.

Ukkel was destijds het enige seismisch station in België, maar de schok was zo groot dat de schrijfpen van de Wiechert-seismograaf afgeslagen werd, waardoor dit toestel buiten gebruik werd gesteld.



De Bilt (NL), 180 km

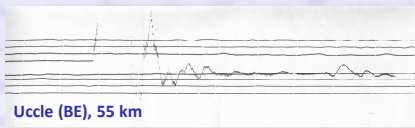
Introduction

Quelques minutes avant midi le 11 juin 1938, notre pays a été frappé par le plus grand tremblement de terre avec epicentre sur le territoire belge depuis le début des mesures vers 1898. Ce séisme avait une magnitude de 5,0 et l'epicentre était situé entre Oudenaarde et Renaix. Le séisme a été suivi de sept répliques en quelques jours, dont deux d'une magnitude supérieure à 4. Après le 17 juin 1938, plus aucune activité sismique n'a été enregistrée dans cette région.

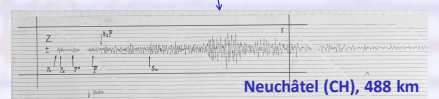
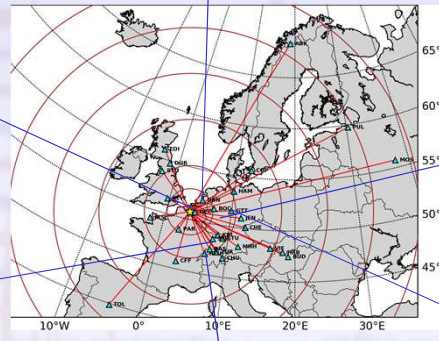
Enregistrement

Le tremblement de terre a été enregistré par plus de 40 sismographes en Europe et même jusqu'à Moscou.

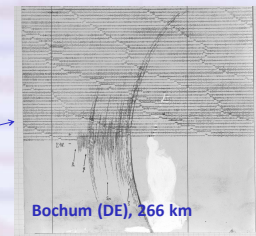
Uccle était la seule station sismique en Belgique à l'époque, mais le choc était tel que la plume du sismographe Wiechert a sauté, rendant cet appareil inutilisable.



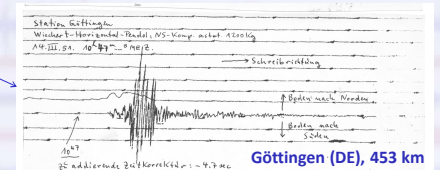
Uccle (BE), 55 km



Neuchâtel (CH), 488 km



Bochum (DE), 266 km



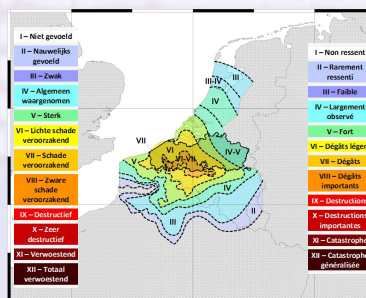
Göttingen (DE), 453 km

Impact op de bevolking

De aardbeving werd gevoeld in al onze buurlanden, tot in Noord-Frankrijk, het noorden van Nederland, het zuidoosten van Engeland, het westen van Duitsland en het Groothertogdom Luxemburg.

In België veroorzaakte de aardbeving lichte schade (intensiteit VI) op de schaal van Mercalli) in grote delen van de provincies West- en Oost-Vlaanderen, Henegouwen en Vlaams- en Waals-Brabant, alsook in Brussel. De schade was het grootst (intensiteit VII) in een langgerekte zone in het zuiden van West- en Oost-Vlaanderen, het noorden van Henegouwen en het zuidwesten van Vlaams- en Waals-Brabant:

- Het meest opvallende schadebeeld waren omgevalen schoorstenen: over heel België werden er meer dan 17500 geteld!
- Veel mensen vluchtten in paniek naar buiten uit schrik dat hun huis zou instorten.
- Er vielen minstens 2 doden en verschillende zwaargewonden, meestal door vallend puin.
- Eén van de zwaarst getroffen steden was Kortrijk, waar 3000 schoorstenen (40% van het totaal) omvielen en er puin lag in zowat alle straten.
- Ook in Gent was er sprake van "een ware regen van stenen"; er vielen zware ornamenten van enkele monumentale gebouwen en een papierfabriek ging in vlammen op na een kortsluiting.



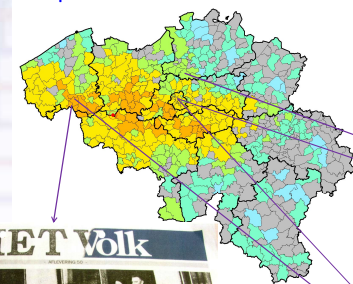
Kaarten van de intensiteit (schaal van Mercalli) veroorzaakt door de aardbeving van 1938. Cartes d'intensité (échelle de Mercalli) causées par le tremblement de terre de 1938.

Impact sur la population

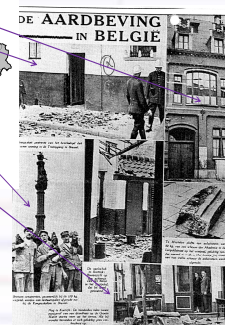
Le tremblement de terre a été ressenti dans tous nos pays voisins, jusqu'au nord de la France et des Pays-Bas, le sud-est de l'Angleterre, l'ouest de l'Allemagne et au Grand-Duché de Luxembourg.

En Belgique, le tremblement de terre a causé des dommages mineurs (intensité VI sur l'échelle de Mercalli) dans une grande partie des provinces de Flandre Occidentale et Orientale, du Hainaut et du Brabant Wallon et Flamand, ainsi qu'à Bruxelles. Les dégâts ont été les plus importants (intensité VII) dans le sud des Flandres Occidentale et Orientale, au nord du Hainaut, ainsi qu'au sud-ouest des Brabant Flamand et Wallon:

- Les dégâts les plus frappants ont été les écroulements de cheminées: la Belgique en a compté plus de 17500!
- Beaucoup de gens paniqués ont fui, craignant que leur maison ne s'effondre.
- Il y eut au moins deux morts et plusieurs blessés graves, la plupart du temps suite à des chutes de débris.
- Courtrai fut l'une des villes les plus touchées, où 3000 cheminées (40% du total) sont tombées, dont les débris jonchaient presque toutes les rues.
- A Gand également, on rapporta «une véritable pluie de pierres»; des ornements lourds sont tombés de certains bâtiments monumentaux, et une usine de papier est partie en flammes suite à un court-circuit.



Voorpagina van de krant "Het Volk" in 1938. Première page du journal "Het Volk" en 1938



Fotoreportage in "Het Nieuwsblad" in 1988. Reportage photo dans "Het Nieuwsblad" en 1988.